

写真

五十嵐英壽	ハマの三塔	1953	白黒プリント
五十嵐英壽	QE初入港	1975	白黒プリント
五十嵐英壽	氷川丸再就航	1953	白黒プリント
入江泰吉	はくもくれん	1984	カラープリント
入江泰吉	ねこやなぎ	1980	カラープリント
白川義員	マサダ(新約聖書の世界)	1979	カラープリント
浜口タカシ	馬ソリ	1976	白黒プリント
浜口タカシ	最後の移民船	1973	白黒プリント
浜口タカシ	最後のSL	1975	白黒プリント
浜口タカシ	良き時代の市電	1988	白黒プリント

彫刻

井上信道	裸婦	1970	ブロンズ
垣内治雄	飛翔	1976	ブロンズ
垣内治雄	早春裸婦	1971	ブロンズ
小島弘	天使と戯れる	1983	木(樟)
斎藤顕治	擬態	1965	鉄
斎藤顕治	立法体の中の世界	1978	ブロンズ
森田やすこ	ある日	1983	ブロンズ

出品作品は、都合により若干変更する場合があります。御諒承ください。

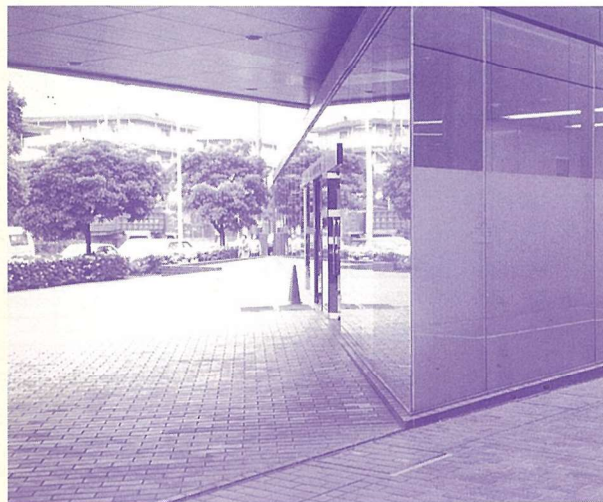
作者紹介

写真

入江泰吉	1905年(明治38年)奈良生まれ。
五十嵐英壽(磯子区在住)	1931年(昭和6年)函館市生まれ。
白川義員	1935年(昭和10年)愛媛県生まれ。二科会会員。
浜口タカシ(南区在住)	1931年(昭和6年)静岡県生まれ。二科会会員。

彫刻

井上信道(神奈川区在住)	1909年(明治42年)京都生まれ。自由美術協会会員。
垣内治雄(南区在住)	1931年(昭和6年)横浜市生まれ。自由美術協会会員。
小島弘	1922年(大正11年)大阪市生まれ。二紀会常任理事。
斎藤顕治(西区在住)	1933年(昭和8年)北海道生まれ。二科会会員。
森田やすこ(港北区在住)	1945年(昭和20年)京都生まれ。新制作協会協友。



横浜市神奈川公会堂

横浜市神奈川公会堂2階会議室

横浜市神奈川区富家町1-3 ☎045-432-3399
市営バス東神奈川駅西口徒歩1分、JR東神奈川駅下車徒歩4分。

横浜市民ギャラリー 収蔵作品巡回展

開催期日

平成2年 7月17日(火) ▶ 7月27日(金) 7月23日(月)休館日

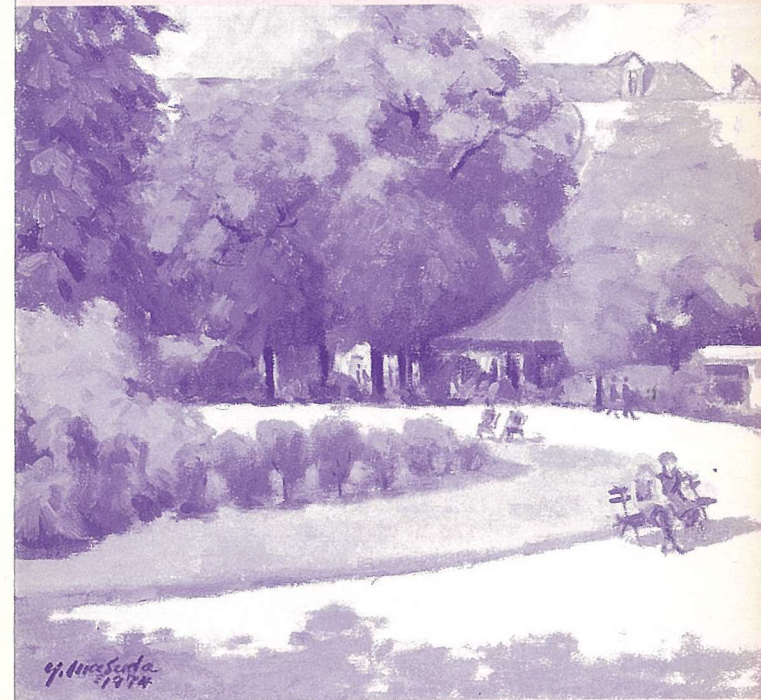
午前9時 ▶ 午後5時 入場無料

会場

横浜市神奈川公会堂2階会議室

横浜市神奈川区富家町1-3 ☎045-432-3399

市営バス東神奈川駅西口徒歩1分、JR東神奈川駅下車徒歩4分。



巴里小公園 益田義信

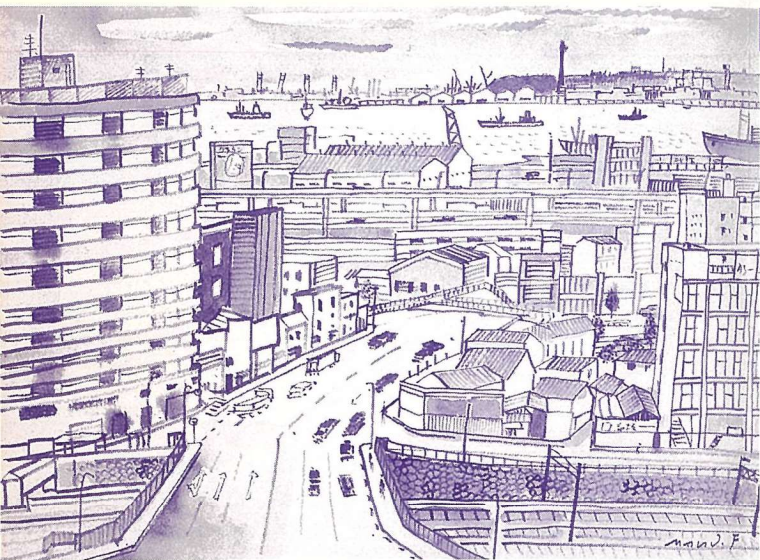
主催

横浜市教育委員会(市民ギャラリー)

神奈川区役所(市民課)

問い合わせ先

横浜市教育委員会(市民ギャラリー) ☎045-671-3721



高島台より港を望む 古川益弘

ごあいさつ

横浜市民ギャラリーでは、昭和41年以来作家をはじめ関係者のご協力により美術作品の収蔵をすすめてきました。

内容は横浜にゆかりのある作家やこれまで市民ギャラリーの企画展としてご紹介した作家の作品が大半となっており、本市美術界の動向や20年間の市民ギャラリーの歩みが一見できる貴重なものです。

このたび、収蔵作品を活用して、市民に身近に鑑賞して頂くため、神奈川区役所の御協力により巡回展を開催させていただくことになりました。

出陳作品は、神奈川区ゆかりの作家の作品や区の風景画などを中心に50点を紹介いたします。

この機会に多くの皆様へ身近で楽しく御鑑賞頂ければ幸いです。

神奈川区の今後ますますのご発展を期待しております。

平成2年7月
横浜市教育委員会
教育長 上野 初雄

「心の豊かさ」「潤い」「やすらぎ」、これらは現代人の求めているものにほかなりません。ふと出会った芸術作品に、あたかも砂漠にオアシスを見る思いをされたことがあるかと存じます。

このたび「横浜市民ギャラリー収蔵作品巡回展」が開催され、神奈川区ゆかりの作家の作品をはじめわが国を代表する芸術作品を、身近に鑑賞できますことは大変意義深いものがあると考えております。

神奈川区は、歴史的にも由緒があり、その伝統に培われた文化活動も多岐に亘って活発に行われております。

このたびの巡回展の開催が、今後の文化活動のより一層の向上と地域文化の発展にとっての一助となることを願って止みません。

香り高い名品の数々をどうか心ゆくまで、ご鑑賞いただき「潤い」と「やすらぎ」のひとつをお過ごしただけでしたら幸いです。

平成2年7月
神奈川区長 木下 政昭

作者 作品名 制作年 技法

油彩画

岩田栄之助	貝(エスキース)	1963	油彩、カンバス
遠藤典太	神ノ木台集落	1974	油彩、カンバス
岡野正樹	島の夕映え(イタリア・パルマリア)	1965	油彩、カンバス
木下孝則	軍人の顔	1949	油彩、カンバス
加山四郎	港(船の絵)	1970	油彩、カンバス
小山オサム	横浜風景	1988	油彩、カンバス
阪本文男	赤い造花のバラ	1970	油彩、カンバス
田辺謙輔	港と倉庫	1988	油彩、カンバス
中村好宏	鳥	1960	油彩、カンバス
古川益弘	花残	1988	油彩、カンバス
益田義信	巴里小公園	1974	油彩、カンバス

日本画

入江正巳	華虹門	1973	紙本着彩
鎌田方晴	樹	1985	紙本着彩
小島一谿	城ヶ島 潮騒の朝	1978	紙本着彩

作者紹介

油彩画

岩田栄之助	1899年～1985年横浜市生まれ。
遠藤典太 (中区在住)	1903年(明治3年)福岡県大牟田生まれ。春陽会会員
岡野正樹	1910年～1987年横浜市生まれ。
加山四郎	1900年～1972年横浜市生まれ。
木下孝則	1894年～1973年東京生まれ。
小山オサム (神奈川区在住)	1936年(昭和11年)長野県飯山市生まれ。第一美術協会委員。

阪本文男	1935年～1986年東京生まれ。
田辺謙輔 (中区在住)	1909年(明治42年)函館生まれ。春陽会会員。
中村好宏	1904年～1964年高松市生まれ。
古川益弘 (神奈川区在住)	1931年(昭和6年)横浜市生まれ。二科会会員。
益田義信	1950年～1990年東京生まれ。

日本画

入江正巳 (中区在住)	1924年(大正13年)東京生まれ。日本美術院特待。
鎌田方晴 (緑区在住)	1919年(大正8年)横浜市生まれ。
小島一谿	1899年～1974年岐阜県生まれ。

版画

池田満寿夫	横浜	1988	リトグラフ
小野木 学	Landscape T.L.S	1974	セリグラフ
小野木 学	Landscape N.C.S	1974	セリグラフ
小野木 学	Landscape T.L.M	1974	セリグラフ
ホアン・ミロ	フィシュールV	1969	アクアチント

スケッチ

大阪三千司	ビール工場	1979	スケッチ
大阪三千司	港の赤煉瓦倉庫	1979	スケッチ
大阪三千司	中央市場	1979	スケッチ
田辺謙輔	東神奈川駅前	1979	スケッチ
田辺謙輔	山手教会	1979	スケッチ
富岡克雄	横浜駅西口	1979	スケッチ
富岡克雄	横浜駅東口	1979	スケッチ
長宗希佳	響橋	1979	スケッチ
秦 克彦	中央市場本場	1979	スケッチ
日向茂生	三枚町付近	1979	スケッチ
日向茂生	三ツ沢公園	1979	スケッチ
古川益弘	高島台より港を望む	1979	スケッチ
古川益弘	本覚寺	1979	スケッチ
古川益弘	高島台より横浜駅西口風景	1979	スケッチ

作者紹介

版画

池田満寿夫	1934年(昭和9年)中国奉天生まれ。
小野木 学	1924年～1974年東京生まれ。
ホアン・ミロ	1893年～1988年バルセロナ生まれ。

スケッチ

大阪三千司 (神奈川区在住)	1921年(大正10年)横浜市生まれ。創造美術協会会員。
田辺謙輔	油彩の部参照
富岡克雄 (西区在住)	1910年(明治43年)横浜市生まれ。日本美術院院友
長宗希佳 (鶴見区在住)	1937年(昭和12年)川崎市生まれ。二紀会委員
秦 克彦 (神奈川区在住)	1928年(昭和3年)横浜市生まれ。
日向茂生 (保土ヶ谷区在住)	1933年(昭和8年)横浜市生まれ。一水会会員。
古川益弘	油彩の部参照