

寺井重三（泉区在住）
1928年（昭和3年）石川県に生まれる。一水会委員

中西新太郎（鶴見区在住）
1925年（大正14年）横浜市に生まれる。東京展会員

長宗希佳（鶴見区在住）
1937年（昭和12年）川崎市に生まれる。二紀会委員

福島瑞穂（緑区在住）
1936年（昭和11年）広島県に生まれる。独立美術協会会員

福地敬二（緑区在住）
1930年（昭和5年）大阪府に生まれる。春陽会会員

ユーリー・ワシーリエフ
1925（大正14年）モスクワに生まれる。

<日本画>

浅見信夫（戸塚区在住）
1934年（昭和9年）横浜市に生まれる。日本美術院院友

岡本彌壽子（旭区在住）
1909年（昭和42年）東京に生まれる。日本美術院評議員

小島一谿
1899年（明治32年）岐阜県に生まれる。1974年没（75歳）

田島奈須美（港南区在住）
1943年（昭和18年）横浜市に生まれる。日展会員

中島清之（緑区在住）
1899年（明治32年）京都に生まれる。日本美術院理事

中島千波
1945年（昭和20年）長野県に生まれる。日本美術院院友

益井三重子（栄区在住）
1910年（明治43年）広島県に生まれる。日本美術院待待

宮本昌雄（中区在住）
1917年（大正6年）横浜市に生まれる。日本美術院待待

<素描>

奥村土牛
1889年（明治22年）東京に生まれる。日本美術院理事長

加山又造（鶴見区在住）
1927年（昭和2年）京都に生まれる。創画会会員

<版画>

池田満寿夫
1934年（昭和9年）中国奉天に生まれる。

北岡文雄
1918年（大正7年）東京に生まれる。春陽会会員

齋藤義重（南区在住）
1904年（明治37年）東京に生まれる。

柴田昌一
1935年（昭和10年）横浜賀市に生まれる。日本版画協会

長谷川潔
1891年（明治24年）横浜に生まれる。1980年没（89歳）

馬場橋男（金沢区在住）
1927年（昭和2年）東京都に生まれる。春陽会会員

<彫塑>

井上信道（神奈川区在住）
1909年（明治42年）京都に生まれる。自由美術協会会員

垣内治雄（南区在住）
1931年（昭和6年）横浜に生まれる。自由美術協会会員

小島弘
1922年（大正11年）大阪市に生まれる。二紀会常任理事

齋藤顕治（西区在住）
1933年（昭和8年）北海道に生まれる。二科会会員

森田やすこ（港北区在住）
1945年（昭和20年）京都に生まれる。新制作協会協友

<写真>

入江泰吉
1905年（明治38年）奈良市に生まれる。

河崎英男（中区在住）
1931年（昭和6年）横浜市に生まれる。横浜美術協会副会長

梶渚（金沢区在住）
1935年（昭和10年）北海道に生まれる。神奈川県写真作家協会会員

白川義員
1935年（昭和10年）愛媛県に生まれる。二科会会員

土門 挙
1909年（明治42年）酒田市に生まれる。

林 勇（磯子区在住）
1940年（昭和15年）横浜市に生まれる。

浜口タカシ（南区在住）
1931年（昭和6年）静岡県に生まれる。二科会会員

宮川 学（金沢区在住）
1924年（大正13年）横浜市に生まれる。

<スケッチ>

小山オサム（神奈川区在住）
1936年（昭和11年）長野県に生まれる。

芹沢龍吉（戸塚区在住）
1901年（明治34年）横浜市に生まれる。

浜田嘉代（泉区在住）
1919年（大正8年）高知市に生まれる。二紀会会員

浜田泰介
1932年（昭和7年）愛媛県に生まれる。

町田京子（戸塚区在住）
1921年（大正10年）東京に生まれる。女流画家協会会員



ユーリー・ワシーリエフ「神の眼」1972年

栄スポーツホール・栄区役所

●栄区桂町303-19
●TEL 045(694)8391

横浜市民ギャラリー 収蔵作品巡回展

会場＝栄スポーツホール・栄区役所

●栄区桂町303-19
●TEL 045(694)8391 ●JR根岸線本郷台駅下車8分

開催日＝平成元年3月21日火○3月31日金<開催中無休>

時間＝午前10時○午後6時（最終日午後4時）

主催＝横浜市教育委員会・栄区役所



益井三重子「風薫る」1988年

ごあいさつ

横浜市民ギャラリーでは、昭和41年以来作家をはじめ関係者のご協力により美術作品の収蔵をすすめてきました。

内容は横浜にゆかりのある作家やこれまで市民ギャラリーの企画展としてご紹介した作家の作品が大半となっており、本市美術界の動向や20余年間の市民ギャラリーの活動の歩みが一見できる貴重なものです。

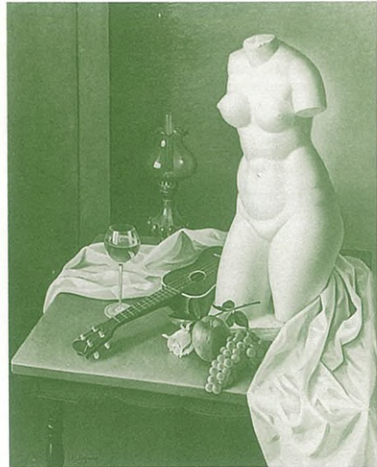
このたび横浜市政100周年及び開港130周年の好機に新生の活気溢れる栄区で巡回ギャラリーを開催させていただきますことになりました。

この機会に多くの皆様身近で、楽しく鑑賞していただければと思います。

栄区の今後のますますのご発展を期待しております。

平成元年3月

横浜市教育委員会



杉浦勝人「トルソのある部屋」1979年

このたび、横浜市民ギャラリー収蔵作品巡回展が開催されるにあたり、区民の皆様とともに鑑賞できますことを大変うれしく思います。とくに当区におきましては文化に対する関心が高く、区誕生以来、さまざまな文化活動が行われていますが、今回の巡回展はその意味においてもまたとない機会ではないかと存じます。

この巡回展の開催が今後、地域での文化活動に一層の向上、発展に寄与できれば、これ以上の喜びはございません。

どうか心ゆくまで鑑賞していただき、くつろぎのひとつときをお過ごしください。

平成元年3月

栄区長 石川光美

●作者	●作品名	●制作年	●技法
(1) 油彩画			
安保健二	(日本丸メモリアルパーク)	1988	油彩・カンヴァス
今関一馬	(横浜港遠望)	1988	油彩・カンヴァス
岩田栄之助	(具(エスキース))	1963	油彩・カンヴァス
遠藤典太	(運河(石川町))	1969	油彩・カンヴァス
江見絹子	(水尾)	1974	油彩・カンヴァス
岡本太郎	(まびる)	1963	油彩・カンヴァス
川口栄	(薔薇)	1975	油彩・カンヴァス
川村信雄	(菊)	1962	油彩・カンヴァス
金子謙一	(海辺の女)	1975	油彩・カンヴァス
北久美子	(1988年夏)	1988	油彩・カンヴァス
国領経郎	(完成近いパイブリッジ)	1988	油彩・カンヴァス
櫻庭彦治	(札幌秋色)	1975	油彩・カンヴァス
阪本文男	(帰ってからのアリスの遊び)	1975	油彩・カンヴァス
志村計介	(紀州潮の岬)	1959	油彩・カンヴァス
鈴木博	(大佛次郎記念館)	1988	油彩・カンヴァス
杉浦勝人	(トルソのある部屋)	1979	油彩・カンヴァス
杉浦龍吉	(早春)	1972	油彩・カンヴァス
添田定夫	(箱根風景)	1964	油彩・カンヴァス
田沢茂	(風神雷神)	1985	油彩・カンヴァス
高間惣七	(作品)	1963	油彩・カンヴァス
寺井重三	(成吉思汗の死(くろくま))	1988	油彩・カンヴァス
中西新太郎	(鶴見川夕景)	1988	油彩・カンヴァス
長宗希佳	(横浜市庁舎を眺む)	1988	油彩・カンヴァス
福島瑞穂	(出港)	1988	油彩・カンヴァス
福地敬二	(市民ギャラリーの見える公園)	1988	油彩・カンヴァス
ユーリー・ワシリーエフ	(神の眼)	1972	油彩・カンヴァス
(2) 日本画			
浅見信夫	(花(品濃一里塚))	1988	紙本着彩
岡本彌壽子	(祈り)	1988	紙本着彩
小島一齋	(城ヶ島潮騒朝)	1971	紙本着彩
田島奈須美	(浜ッ子)	1988	紙本着彩
中島清之	(聖壇)	1964	紙本着彩
中島千波	(運華(三溪園))	1988	紙本着彩
益井三重子	(風薫る)	1988	紙本着彩
宮本昌雄	(横浜山手春爛漫之図)	1988	紙本着彩
(3) 素描			
奥村土牛	(富士(富士宮))	1978	紙本着彩
加山又造	(裸婦素描)	1984	紙本着彩
(4) 版画			
池田満寿夫	(横浜)	1988	リトグラフ
北岡文雄	(横浜中華街)	1988	木版画
斎藤義重	(ボウパンスC・青)	1971	合成樹脂・アルミ板
柴田昌一	(MM21(みなとみらい21))	1988	銅版画
長谷川潔	(窓からの眺め)	1941	ビュラン
"	(飼い馴らされた小鳥)	1962	マニエル・ノワル
馬場樗男	(横浜みなと祭)	1988	リトグラフ
(5) 彫塑			
井上信道	(裸婦)	1970	ブロンズ
垣内治雄	(天翔)	1976	ブロンズ
小島弘	(飛虎と戯れる)	1983	木(樟)
齋藤顕治	(擬態)	1965	鉄
森田やすこ	(ある日)	1983	ブロンズ
(6) 写真			
入江泰吉	(斑鳩の里落陽)	1976	カラープリント
"	(にしはぎ)	1983	カラープリント
"	(東大寺大仏殿 桜)	1984	カラープリント
河崎英男	(ドリームランド)	1988	白黒プリント
"	(ニュータウン)	1988	白黒プリント
梶渚	(新幹線の見える丘)	1988	カラープリント
"	(早春の里)	1988	カラープリント
白川義員	(マサダ(新約聖書の世界))	1979	カラープリント
土門拳	(室生寺(金堂上・面観立像頭部))	1974	カラープリント

林 勇	(栄区点描(上郷町))	1988	白黒プリント
"	(栄区点描(市営小菅ヶ谷住宅))	1988	白黒プリント
"	(栄区点描(戸塚町))	1988	白黒プリント
"	(栄区点描(本郷台駅前))	1988	白黒プリント
"	(栄区点描(グリーンテラス本郷台))	1988	白黒プリント
浜口タカシ	(市電の詩)	1957	白黒プリント
"	(良き時代の市電(きょうなら))	1972	白黒プリント
"	(車内風景)	1972	白黒プリント
"	(最後の移民船)	1973	白黒プリント
"	(最後のSL D51)	1975	白黒プリント
宮川 学	(野島の雪景)	1987	カラープリント
"	(金沢まつり花火大会)	1987	カラープリント

(7) スケッチ			
小山オサム	(横浜ドリームランド)	1979	水彩紙
芹沢龍吉	(柏尾川堤のお花見)	1979	水彩紙
境田嘉代	(境川)	1979	水彩紙
"	(新場からの尾根道)	1979	水彩紙
浜田泰介	(飯島市民の森)	1979	水彩紙
"	(本郷台駅前風景)	1978	水彩紙
町田京子	(斎藤義政氏茶室)	1979	水彩紙

出品作品は、都合により若干変更する場合があります。御確認ください。

作家紹介

<油彩画>

安保健二	(鶴見区在住)	1922年(大正11年)愛媛県に生まれる。新制作協会会員
今関一馬	(保土ヶ谷区在住)	1926年(大正15年)東京都に生まれる。国画会会員
岩田栄之助		1899年(明治32年)横浜に生まれる。1985年没(86歳)
遠藤典太	(中区在住)	1903年(明治36年)福岡県大牟田市に生まれる。春陽会会員
江見絹子	(中区在住)	1923年(大正12年)兵庫県に生まれる。行動美術協会会員
岡本太郎		1911年(明治44年)東京に生まれる。
川口栄		1904年(明治37年)静岡県御前崎に生まれる。白日会会員
川村信雄		1892年(明治25年)熊本市に生まれる。1968年没(76歳)
金子謙一		1935年(昭和10年)横浜市に生まれる。
北久美子	(磯子区在住)	1945年(昭和20年)大阪府に生まれる。二紀会会員
国領経郎	(港北区在住)	1919年(大正8年)横浜市に生まれる。日展評議員
櫻庭彦治		1902年(明治35年)北海道に生まれる。1986年没(84歳)
阪本文男		1935年(昭和10年)東京に生まれる。1986年没(51歳)
志村計介	(南区在住)	1903年(明治36年)横浜に生まれる。独立美術協会会員
鈴木博	(港南区在住)	1930年(昭和5年)石川県金沢市に生まれる。二紀理事
杉浦勝人		1910年(明治43年)群馬県桐生市に生まれる。1984年没(74歳)
芹沢龍吉	(戸塚区在住)	1901年(明治34年)横浜市に生まれる。創造美術会会員
添田定夫	(港北区在住)	1916年(大正5年)神奈川県伊勢原市に生まれる。創元会運営委員
田沢茂		1925年(大正14年)青森県南津軽郡田舎館村に生まれる。新制作協会運営委員長
高間惣七		1889年(明治22年)東京に生まれる。1974年没(85歳)